

**Základní umělecká škola, Bohumín-Nový Bohumín, Žižkova 620,  
příspěvková organizace**

tel.: 596013331, fax 596016620, e-mail: zus-bohumin@volny.cz



**Zpráva o činnosti a plnění úkolů příspěvkové organizace  
za rok 2015**

Zprávu předkládá:

PaedDr. Miluše Tomášková, Ph.D.,  
ředitelka školy

Bohumín, 8. 2. 2016

## **a) Základní údaje o organizaci:**

**Název organizace:** Základní umělecká škola, Bohumín - Nový Bohumín, Žižkova 620, příspěvková organizace

**Sídlo školy:** Bohumín – Nový Bohumín, Žižkova 620, 735 81

**Odloučená pracoviště:** Nerudova 1040, Bohumín – Nový Bohumín,

Sokolovská 90, 735 81, Starý Bohumín.

Bezručova 170, 735 52, Bohumín – Záblatí.

### **Účel zřízení:**

Základní umělecká škola Bohumín – Nový Bohumín je příspěvkovou organizací. Byla zřízena za účelem vzdělávání žáků v uměleckých oborech a za účelem přípravy žáků a studentů ke studiu uměleckých oborů ve středních školách uměleckého zaměření, na konzervatořích a na vysokých školách uměleckého nebo pedagogického směru.

### **Charakteristika školy, cíle a zaměření činnosti organizace:**

Naše škola je čtyř-oborová. Místem vzdělávání žáků je hlavní budova školy a 3 odloučená pracoviště. V hlavní budově školy (Bohumín – Nový Bohumín, Žižkova 620) jsou umístěny obory hudební a literárně dramatický, ve vedlejší budově školy (Bohumín - Nový Bohumín, Nerudova 1040) je umístěn taneční obor a výtvarný obor. Na dalších dvou odloučených pracovištích je vyučován hudební obor.

Škola je v poměrně dobrém technickém stavu a její vybavení je na dobré úrovni. Hlavní činností je vzdělávání žáků.

V rámci pedagogické činnosti jsou připravována a organizována kulturní vystoupení, koncerty a výstavy žáků v prostorách školy a kulturní vystoupení, koncerty, přednášky a další kulturní aktivity mimo školu. Na kulturních akcích účinkují především naši žáci, ale také umělecky činní učitelé školy. Vedle nich hostují také pozvaní umělci a kulturní činitelé z ČR i ze zahraničí. Kulturní akce jsou organizovány v rámci vzdělávací strategie školy. Jsou součástí vzdělávání žáků. Současně rozšiřují kulturní obzory dětí i širší veřejnosti.

Škola také pořádá koncertní představení pro žáky a studenty jiných škol, a to pro žáky mateřských, základních a středních škol v Bohumíně. Jsou to vystoupení s průvodním slovem. Scénáře připravují pedagogové a realizují žáci i učitelé naší školy. Na řadě kulturních akcí spolupracuje naše škola s jinými školami ve městě, s knihovnou K3 Bohumín, s občanským sdružením Maryška a s kulturní agenturou K3 Bohumín. Škola připravuje vystoupení také pro akce pořádané Městem Bohumín, dále pro zdejší domovy důchodců, realizuje akce

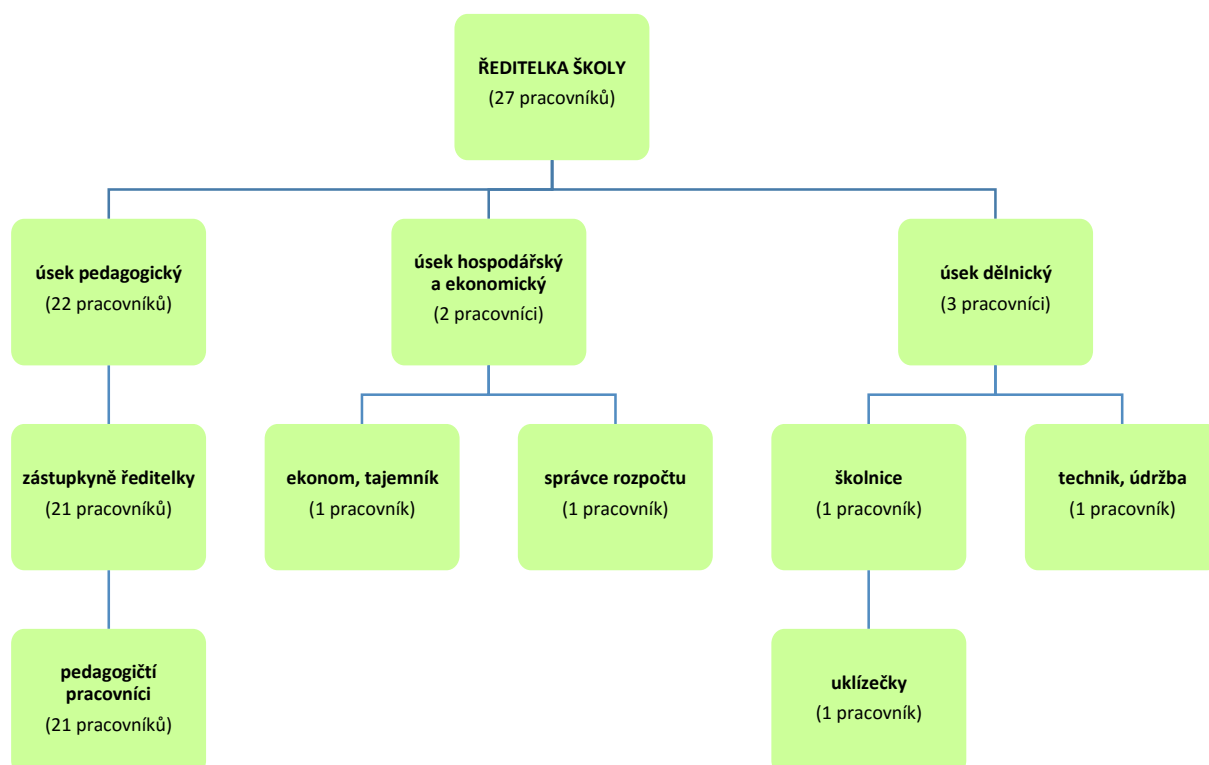
pro stacionáře a pro další organizace ve městě a v širokém okolí. Organizace udržuje pravidelné kontakty s družebními školami v zemi a také v zahraničí, zejména v Polsku. Jde o festivalové aktivity, o výměnné koncerty či vystoupení a další kulturní vystoupení mnoha žánrů.

V ZUŠ Bohumín vyvíjí aktivní činnost několik hudebních těles, zejména Dechový soubor a Rytmická skupina, dále komorní pěvecký sbor a dětský pěvecký sbor Bohumínek, komorní dechový soubor, kytarový soubor, smyčcový soubor Hudecká muzika a další tělesa.

## Organizační struktura školy

### fyzický počet

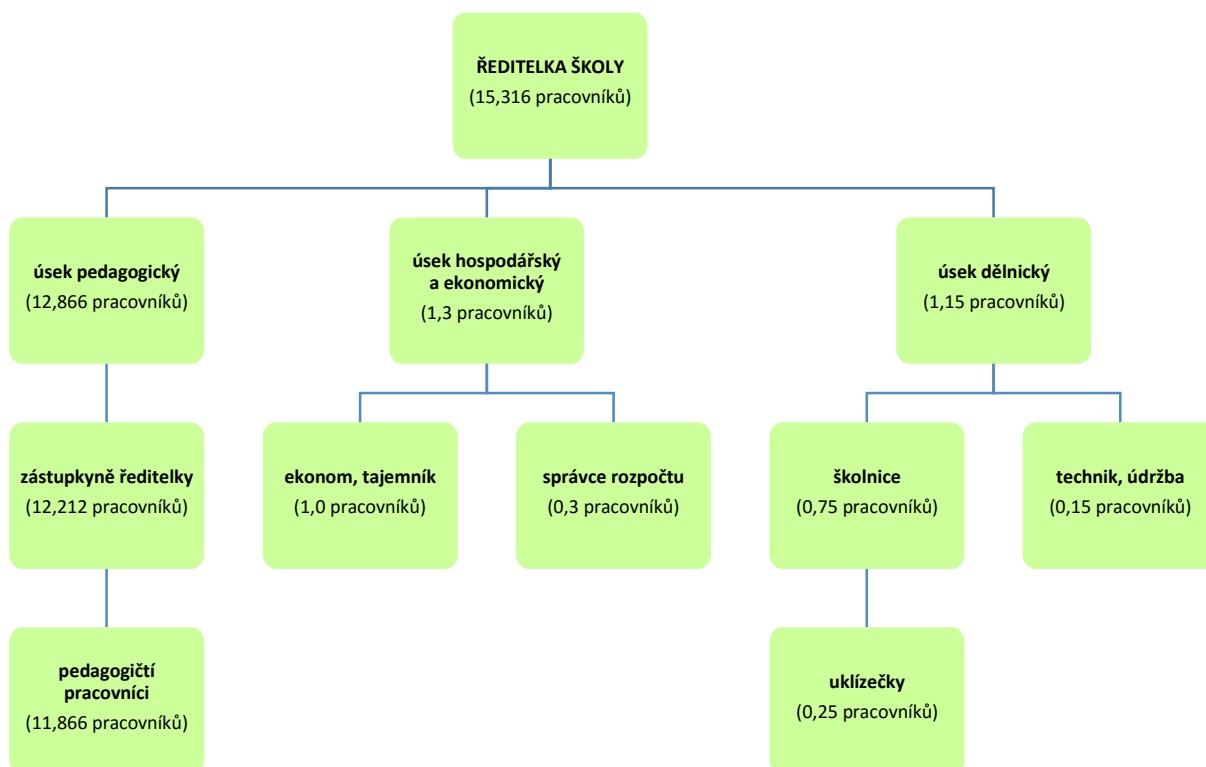
k 31. 12. 2015



# Organizační struktura školy

## přepočtený počet

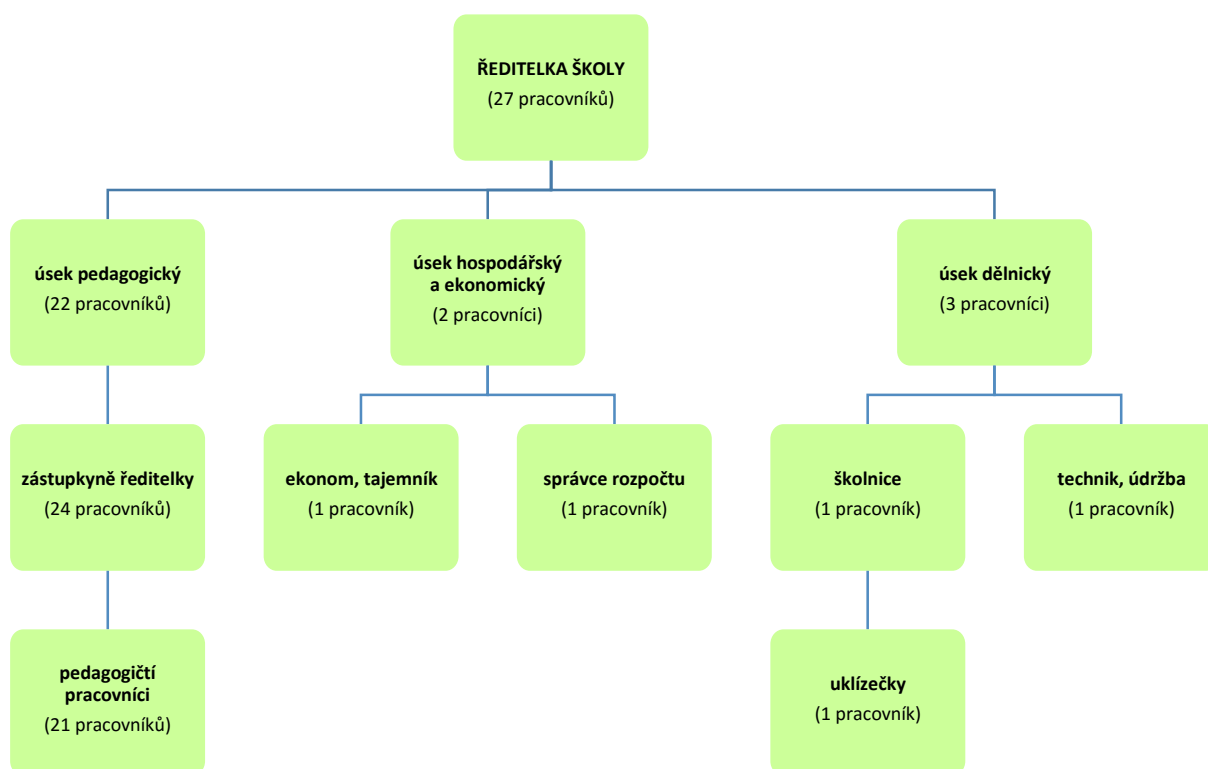
k 31. 12. 2015



# Organizační struktura školy

## fyzický počet

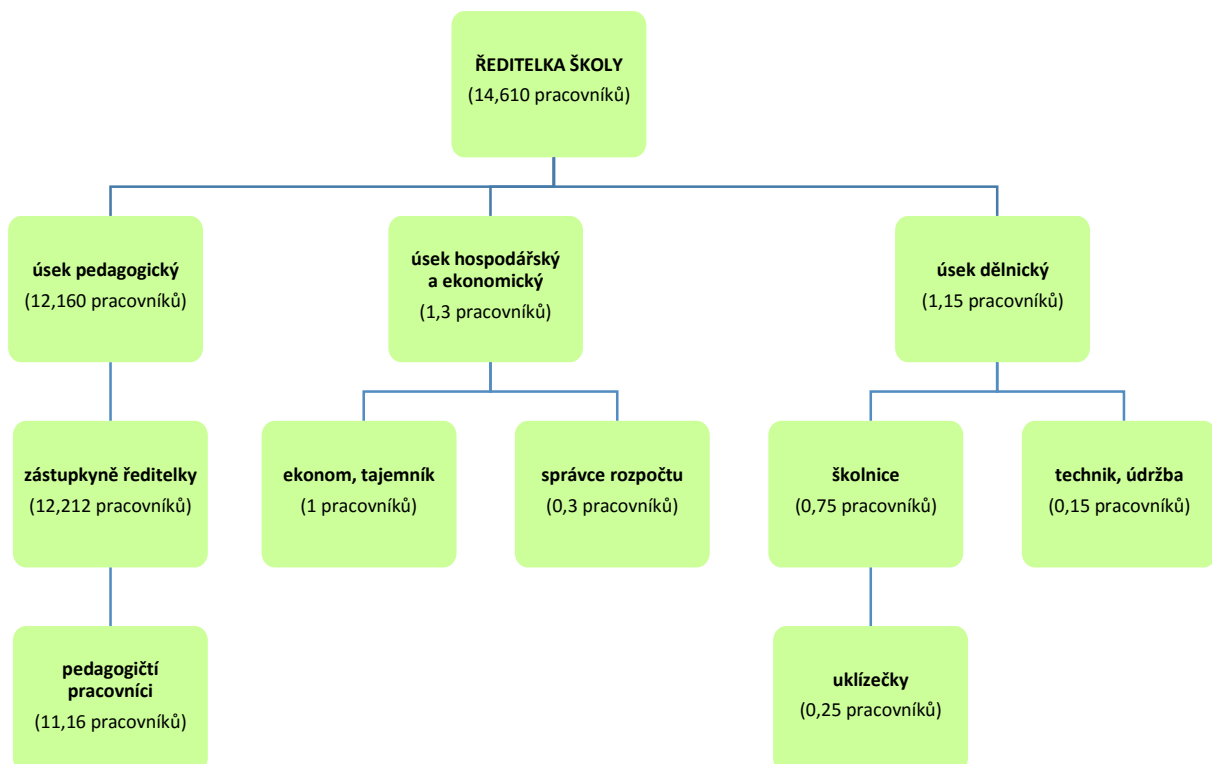
k 30. 6. 2015



# Organizační struktura školy

## přepočtený počet

k 30. 6. 2015



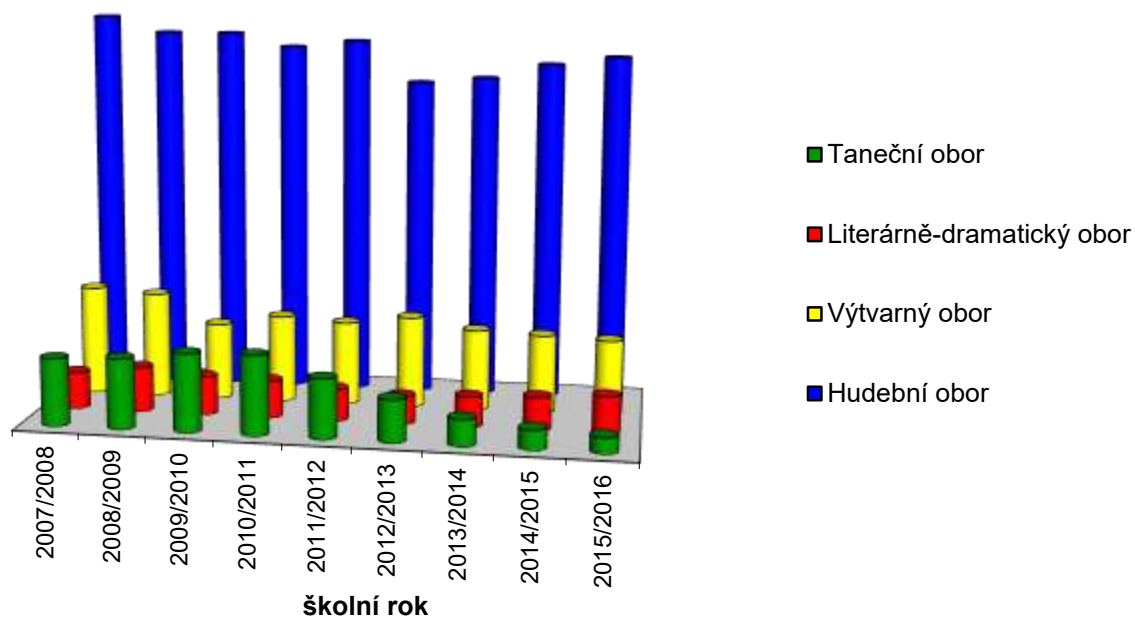
## Počet žáků:

Ve stávajícím školním roce je počet žáků stabilizován, oproti předchozímu roku se dokonce o něco málo navýšil. Ke studiu se v tomto školním roce přihlásilo 360 žáků a 2 dospělí (v minulém školním roce šlo o 356 žáků a 3 dospělé, předloni o 350 žáků a 4 dospělé). Tentokrát několik žáků ubylo ve výtvarném oboru i v tanečním oboru, o něco málo se naopak navýšil počet žáků v hudebním oboru. I nadále se snažíme podporovat zájem žáků o studium v souborech, ale tyto počty kolísají, dle zájmu dětí v nových souborech v mimoškolních organizacích, které jsou většinou bezplatné. Počet nově přihlášených dětí předškolního věku je poměrně stabilní. Zdá se, že ekonomická krize ve městě se nadále stabilizuje.

### Počty žáků v jednotlivých letech

	2008/2009	2009/2010	2010/2011	2011/2012	2012/2013	2013/2014	2014/2015	2015/2016
Hudební obor	278	278	267	275	242	246	257 (225/32)	263 (242/21)
Výtvarný obor	80	58	67	63	69	61	59	57
Taneční obor	53	59	63	45	32	20	15	12
Literárně - dramatický obor	34	29	28	24	21	23	25	28

### Počty žáků v jednotlivých letech podle jednotlivých oborů



## **Struktura školy:**

Struktura školy je součástí Organizačního řádu školy. Organizační struktura je rozdělena do tří úseků – *úsek dělnických profesí* (1 uklízečka, školnice, údržba – obsluha kotelny), *úsek administrativně-ekonomický* (ekonomka, tajemnice) a *úsek pedagogický*. K 31. 12. 2015 bylo ve stavu 23 pedagogů včetně ředitelky i statutární zástupkyně ředitele a 5 nepedagogických zaměstnanců – 1 z nich na celý, ostatní na částečný pracovní úvazek. Celkem má organizace 28 zaměstnanců.

Pedagogický úsek je dělen do čtyř oborů – **hudební obor, výtvarný obor, taneční obor a literárně dramatický obor.**

Ve všech oborech probíhá výuka dle nového Školního vzdělávacího programu „CESTA K UMĚNÍ, VĚDĚNÍ, K ZÁŽITKŮM A VKUSU“, a to pro všechny žáky 1., 2., 3. a 4. ročníků všech oborů a stupňů. Ostatní žáci vyšších ročníků studují podle stále platných učebních plánů schválených MŠMT ČR. V každém z oborů jsou zřízeny povinné i nepovinné předměty, jejichž názvy, učební plány i obsah jsou přísně specifikovány v ŠVP.

V hudebním oboru je pro klavíristy zřízena výuka vedlejšího povinného předmětu s názvem „Improvizace a hra z listu“, ale také výuka předmětu „Klavírní seminář“ Vzhledem k tomu, že žáci, studující svůj stěžejní předmět, mají zájem pracovat také i v jiných než původně určených souborech v platném ŠVP, rozšiřujeme nabídku vedlejších povinných předmětů ve stávajícím ŠVP. Žáci docházejí do povinné souborové či orchestrální hry nebo do pěveckého sboru. Řada předmětů má povinně volitelný charakter.

Hudební obor se člení na jednotlivá oddělení:

- oddělení klávesových nástrojů (klavír, elektronické klávesové nástroje)
- oddělení strunných a smyčcových nástrojů (kytara, kytarový soubor, housle, violoncello, lidový soubor, violoncellový soubor)
- oddělení dechových a bicích nástrojů (zobcová flétna, příčná flétna, trubka, klarinet, saxofon, bicí nástroje, dechové soubory, rytmická skupina)
- oddělení pěvecké (pěvecká hlasová výchova - sólový zpěv, pěvecký sbor)
- oddělení teoretických předmětů

Ostatní obory obsahují jen vždy 1 oddělení – taneční, výtvarné a dramatické.

Výtvarný obor je zaměřen na výtvarnou tvorbu nebo na textilní tvorbu.



b) Vyhodnocení plnění úkolů, pro které byla příspěvková organizace zřízena – viz podrobněji Výroční zpráva o činnosti školy za školní rok 2014/2015:

Charakteristika činnosti ve stávajícím školním roce 2015/2016:

Kontakty s jinými subjekty:

- V měsíci září proběhlo **Slavnostní zahájení školního roku**.
- V měsíci září proběhly **Otevřené hodiny výuky tanečního a výtvarného oboru** školy.
- Od října do prosince 2015 proběhl další ročník celoměstské soutěže pořádané ZUŠ - tentokrát **O nejzajímavější UP-CYKLOVANÉ novoroční přání PF 2016**, kterou vyhlašuje každoročně ředitelka ZUŠ Bohumín. Soutěž byla v tomto ročníku vypsána pro žáky mateřských škol, 1. a 2. stupně základních škol v Bohumíně i pro střední školy. Zúčastnilo se více než 100 žáků. Hodnotila porota ze 7 organizací a škol z Bohumína. Ceny zajistila ZUŠ Bohumín, sponzorské subjekty a rodičovská organizace při ZUŠ.
- V měsíci říjnu byla vyhlášena celokrajská soutěž **ŠPERK 2016**, kterou založila a organizuje ZUŠ Bohumín (bienále). Spolupracujeme se **Střední školou uměleckou a gymnaziem** v Ostravě Zábřehu, která se věnuje šperkařskému oboru.
- V měsíci říjnu se uskutečnil **Podzimní koncert žáků školy**.
- V měsíci listopadu proběhlo **19 třídních koncertních předebrávek**.
- Po celé první pololetí se konají pravidelné akce – **ŽÁKOVSKÁ SHOW**, dosud se uskutečnila témata: *Hrajeme si s barvami a Hraje a zpívá celá rodina*. Jde o tzv. Malé koncerty, s celkovou nižší časovou dotací. Jsou určeny pro nejmenší žáky školy, účinkují žáci nižších ročníků a předškoláci.
- V prosinci 2015 proběhla v budově ZUŠ **Vánoční výstava školních prací žáků**.
- V knihovně K3 Bohumín probíhá **Výstava novoročenek** po celý leden 2016.
- Všechny obory ZUŠ realizovaly v prvním pololetí **rodičovské schůzky**, individuální kontakt s rodiči se realizuje na veřejných akcích, v samostatných schůzkách s vedením školy a po výuce žáků.
- Letos byla podána **žádost o schválení nového názvu a nových stanov rodičovské organizace**, která pracuje při ZUŠ Bohumín. Nový název je SRPŠ – Spolek rodičů a přátel ZUŠ Bohumín (na základě požadavků nového zákona), a to na Ministerstvo vnitra ČR. Tyto návrhy byly konzultovány a zpracovány právníkem.

- V měsíci prosinci se uskutečnilo několik vánočních vystoupení pro různé subjekty ve městě, tradiční **Vánoční koncert** v budově ZUŠ a slavnostní **Adventní koncert** žáků a pedagogů ZUŠ a hostů v katolickém kostele v Novém Bohumíně
- Právě probíhají přípravy a **školní kola soutěží ZUŠ** vyhlášených MŠMT ČR ve hře na elektronické klávesové nástroje, v souborové hře a v literárně dramatickém oboru.
- Organizujeme **pravidelná setkání s žáky** z družebních škol u nás i v zahraničí
- Žáci dramatického oboru připravují ukázkové hodiny pro rodiče, tzv. **předváděčky** Právě probíhají přípravy na oslavy 90 let od založení školy. Jde o 3 projekty:
  - **1. projekt: Slavnostní koncert** žáků a bývalých žáků a pedagogů ZUŠ v rámci Dnů hudby a umění
  - **2. projekt: Fotokniha** z historie a současnosti školy
  - Připravujeme také **3. projekt: Sochařská dílna**, která proběhne na podzim 2016

#### **Materiální vybavení:**

- Materiální vybavení je zaměřeno na učební pomůcky, zejména na doplnění hudebních nástrojů, pokračujeme ve vybavení Hudecké muziky při ZUŠ a tanečního souboru. V roce 2015 byly zakoupeny tyto hudební nástroje:
  - housle
  - 2 keyboardy Yamaha
  - violoncello
  - 2 saxofony
  - Xylofon
  - Kravský zvonec
- Letos jsme modernizovali všechny učebny – každý pedagog má nyní k dispozici pro svou práci počítač, notebook nebo tablet. Také jsme zajistili internetový přístup do všech prostor školy.
- Všichni pedagogové byli v přípravném období proškoleni v oblasti pedagogické práce s těmito novými technologiemi.
- Od začátku tohoto školního roku jsme začali používat elektronickou školní dokumentaci, a to v programu Klasifikace. Máme tedy zavedeny a používáme elektronické třídní knihy, výkazy, programy, komunikaci a další.
- Letos byly realizovány tyto akce:
  - Výmalba prostor v hlavní budově školy - z provozních prostředků

- Sponzorské projekty byly zaměřeny na získání prostředků pro akce určené veřejnosti.
- Žádosti o dotace byly cíleny pro podporu činnosti školních souborů.

### **Pedagogická činnost:**

- Byla úspěšně zahájena výuka 1., 2., 3. a 4. ročníku podle nového ŠKOLNÍHO VZDĚLÁVACÍHO PROGRAMU.
- Byla upevněna spolupráce s družebními školami

### **c) Rozbor hospodaření příspěvkové organizace:**

#### **1. Náklady, výnosy a výsledek hospodaření, návrh na rozdělení zlepšeného výsledku hospodaření**

Náklady činily celkem	7 405 129,45 Kč
Výnosy činily celkem	7 405 129,45 Kč
Hospodářský výsledek za rok 2015 činí	0 Kč

#### **2. Čerpání účelových dotací**

dotace ze státního rozpočtu	6 159 395,- Kč
- UZ 33353 – přímé náklady na vzdělávání	5 952 000,- Kč
- prostředky na platy	4 358 000,- Kč
- náhrady za dočasnou pracovní neschopnost	4 265,- Kč
- na odvody	1 482 000,- Kč
z toho:	
- na sociální pojištění	1 089 780,- Kč
- na zdravotní pojištění	392 220,- Kč
- na tvorbu FKSP	43 623,- Kč

- UZ 33052 – zvýšení platů pracovníků reg. školství	177 107,- Kč
- prostředky na platy	131 190,- Kč
- zákonné odvody	44 605,- Kč
- na tvorbu FKSP	1 312,- Kč

- UZ 33061 – zvýšení odměň. pracovníků reg. školství	30 288,- Kč
- prostředky na platy	22 436,- Kč
- zákonné odvody	7 628,- Kč
- na tvorbu FKSP	224,- Kč

Zřizovatelem poskytnuté dotace byly použity v souladu se závaznými ukazateli stanovenými pro rok 2015 a byly beze zbytku vyčerpány a v termínu vyúčtovány.

- UZ 2 – dotace města Bohumín	50 500,--Kč
-------------------------------	-------------

Město Bohumín poskytlo v roce 2015 naší škole dotaci na podporu činnosti ve výši 25 000,- Kč. Příspěvek byl použit na částečnou úhradu nákladů na podporu Hudecké muziky hudebních souborů a tanečního souboru ZUŠ Bohumín. Rovněž nám byla poskytnuta účelová dotace z rozpočtu města Bohumín na pořádání akce Koncert k nedožitým 90. narozeninám pana Vladimíra Včelného“ ve výši 18 000,-- Kč. Z rozpočtu města Bohumín nám byla poskytnuta dotace na akci „ Dny hudby a umění Hrajeme spolu – hud. soub. reg. zdraví Bohumín“ ve výši 7 500,--Kč . Všechny poskytnuté dotace v roce 2015 v celkové výši 50 500,- Kč byly v souladu se smlouvami o poskytnutí dotací vyčerpány a ve stanovených termínech vyúčtovány.

## 2.1 Výnosy v hlavní činnosti

7 405 129,45 Kč

<b>Příspěvek na provoz ze SR</b>	6 159 395,- Kč
z toho:	
- ÚZ 33353 přímé náklady na vzdělává	5 952 000,- Kč
- ÚZ 33052 zvýšení platů pracovníků reg.školství	177 107,- Kč
- ÚZ 33061 zvýšení odměň. pracovníků reg.školství	30 288,- Kč

<b>Příspěvek z Města Bohumín</b>	
- ÚZ 2	50 500,- Kč

<b>Příjmy z vlastní činnosti činily</b>	
- UZ 5	1 195 234,45 Kč
z toho:	
- výnosy ze školného	1 045 540,- Kč
- vstupné	1 930,- Kč
- výnosy z pronájmu – služby	3 000,- Kč
- čerpání RF vlastní zdroje	3 263,74 Kč
- čerpání fondu odměn	85 000,- Kč
- čerpání rezervního fondu - sponzorské dary	56 500,- Kč
- ostatní výnosy	0,71 Kč

2.2 Náklady v hlavní činnosti

7 405 129,45 Kč

z toho:	
<b>přímé náklady na vzdělávání</b>	<b>6 159 395,- Kč</b>
- ÚZ 33353 přímé náklady na vzdělává	5 952 000,- Kč
- ÚZ 33052 zvýšení platů pracovníků reg. školství	177 107,- Kč
- ÚZ 33061 zvýšení odměň. pracovníků reg. školství	30 288,- Kč

- ÚZ 2 - příspěvek městy Bohumín na činnost akce	50 500,- Kč
--	-------------

<b>náklady z vlastní činnosti UZ 5 činily</b>	<b>1 195 234,45 Kč</b>
- spotřeba materiálu	61 949,- Kč
- spotřeba energie	328 444,- Kč
- opravy a udržování	3 348,- Kč
- cestovné	9 555,- Kč
- služby	162 282,99 Kč
- použití fondu odměn	85 000,- Kč
- platy zaměstnanců	176 856,- Kč
- ostatní plat. za prov. prac.	38 160,- Kč
- odvody soc. a zdrav. poj.	84 900,- Kč
- zákonné pojištění	19 542,- Kč
- tvorba FKSP z jiných zdrojů	2 618,- Kč
- náklady na strav. zaměstnanců	54 629,44 Kč
- vstupní lékařské prohlídky	350,- Kč
- preventivní lékařské prohlídky + BOZP	6 050,- Kč
- školení BOZP a PO	3 000,- Kč
- školení DVPP	5 140,- Kč
- ostatní školení	1 000,- Kč
- odpisy	30 472,- Kč
- pořízení DDHM	121 938,- Kč
- ostatní náklady	0,02 Kč

2.3 Výsledek hospodaření

0 Kč

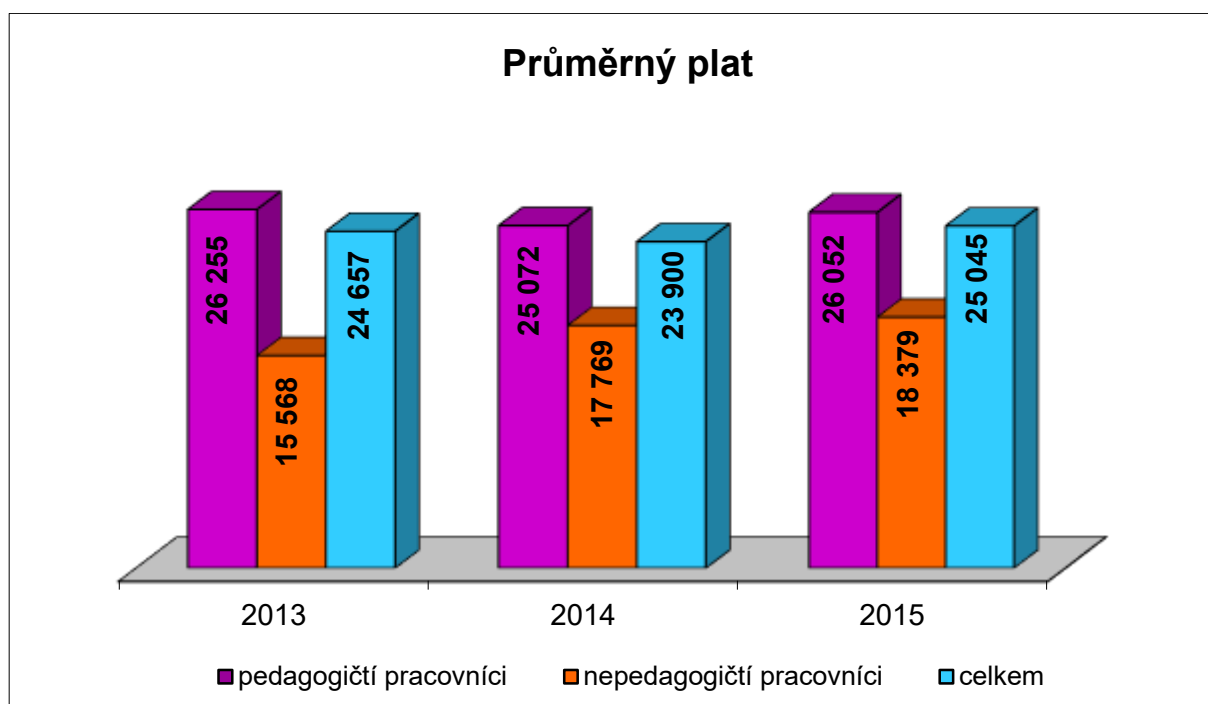
3. Mzdové náklady, průměrný plat

- V roce 2015 byly v souladu se závaznými ukazateli zaměstnancům vyplaceny platy v celkové výši 4 773 482,-- Kč, z toho ze státního rozpočtu 4 511 626,-- Kč na platy a 4 265,-- Kč na náhrady za dočasnou pracovní neschopnost. Z vlastních prostředků bylo na platy vyplaceno celkem 261 856,-- Kč, z toho 85 000,-- Kč bylo čerpáno z fondu odměn a částka 176 856,-- Kč na platy z provozních nákladů.

- Částka 38 160,- Kč byla čerpána na ost..osobní náklady za prov. práci
- Pro rok 2015 byl limit zaměstnanců stanoven na 15,60. Skutečný průměrný přepočtený stav zaměstnanců za rok 2015 dle výkazu P1-04 celkem 15,883. Ze státního rozpočtu 15,153, z toho pedagogičtí zaměstnanci 12,703 nepedagogičtí zaměstnanci 2,45. Zbývající 0,73 je přepočtený počet zaměstnanců, jejichž platy byly hrazeny z vlastních zdrojů z důvodu potřeby doplňování úvazků.

Průměrný přepočtený stav nepedagogických pracovníků je potřebný k zabezpečení zpracování a kontroly hospodaření školy a zajištění provozu školy na hlavní budově a odloučeném pracovišti.

Průměrný plat zaměstnanců za organizaci činil 25 045,- Kč. Průměrný plat pedagogických pracovníků byl 26 052,- Kč a nepedagogických pracovníků 18 379,- Kč.



#### Plnění plánu hospodaření

Náklady v roce 2015 se příliš nelišily od plánovaného rozpočtu.

#### **4. Péče o spravovaný majetek**

##### Informace o nemovitém majetku předanému organizaci k hospodaření

- Dle zřizovací listiny č. ZL 079/2001 máme ve správě budovu školy ul. Žižkova 620 v Bohumíně – Novém Bohumíně

##### Informace o investiční činnosti, provedených opravách a údržbě na majetku

- V roce 2015 nebyla žádná investiční činnost.
- Svěřený majetek je dle potřeby udržován z vlastních provozních prostředků.

##### Informace o inventarizaci majetku

- K 31. 10. 2015 byla provedena fyzická inventarizace veškerého majetku svěřeného ZUŠ, nebyly zjištěny žádné rozdíly mezi účetní evidencí majetku a skutečným stavem.
- K 31. 12. 2015 byla provedena inventarizace přírůstků a úbytků majetku od inventarizace k 31. 10. 2015 a inventarizace zůstatků na jednotlivých účtech.
- V roce 2015 bylo provedeno pět inventarizací pokladní hotovosti a cenin, a to k 31. 3., 30. 6., 30. 9., 31. 10., 31. 12. 2015.

##### Informace o pronájmu svěřeného nemovitého majetku

- Všechny smlouvy o pronájmu a reprodukci majetku jsou zadávány do aplikace FAMA, dle požadavků a pokynů zřizovatele. Rovněž do aplikace FAMA byla zadávána data závěrkových listů ke spotřebám energií a pravidelně doplňujeme aktuální stavy spotřeby energií (voda týdně, plyn a elektřina měsíčně) a faktury vyúčtování.
- V roce 2015 nebyl nemovitý majetek dlouhodobě pronajímán, pouze koncertní sál byl poskytnut organizacím pro pořádání akcí.

##### Informace o pojištění majetku a o případných pojistných událostech

- Veškerý svěřený majetek je pojištěn zřizovatelem. V průběhu roku 2015 nedošlo k žádné pojistné události.

## **5. Doplnková činnost**

V roce 2015 jsme neměli žádnou doplňkovou činnost.

### Peněžní fondy

- Počáteční stav fondu odměn byl nulový. V roce 2015 byl vytvořen přidělem ze zlepšeného hospodářského výsledku za rok 2014 ve výši 85 000,-- Kč. V roce 2015 byl čerpán na odměny zaměstnanců ve výši 85 000,-- Kč. Zůstatek fondu odměn k 31. 12. 2015 je 0.
- Počáteční stav rezervního fondu (SÚ 413) ze zlepšeného výsledku hospodaření činil 252 656,68 Kč. Tvorba fondu ze zlepšeného hospodářského výsledku za rok 2014 činila 86 122,95 Kč. V roce 2015 jsme vyčerpali na doplnění provozních nákladů částku 3 263,74 Kč. Zůstatek rezervního fondu k 31.12.2015 činí celkem 335 515,89 Kč.
- Počáteční stav rezervního fondu (SÚ 414) z ostatních titulů byl 36 500,-- Kč. V průběhu roku 2015 byl doplněn o sponzorský dar ve výši 20 000,--Kč. Byl vyčerpán ve výši 56 500,- Kč. Zůstatek rezervního fondu činí 0,- Kč.
- Počáteční stav investičního fondu činil 638 045,41 Kč. Tvorba fondu za rok 2015 činila 30 472,- Kč. Konečný zůstatek investičního fondu ve výši 668 517,41 Kč je kryt zůstatkem účtu v bance.
- Počáteční stav fondu kulturních a sociálních potřeb činil 5 265,93 Kč. Tvorba FKSP za rok 2015 činila 47 777,-- Kč. V průběhu sledovaného roku byly z tohoto fondu v souladu se zásadami o použití FKSP v roce 2015 využity prostředky ve výši 48 945,-- Kč. Konečný zůstatek tohoto fondu činí 4 097,93 Kč.

## **6. Pohledávky**

- K 31. 12. 2015 jsme evidovali pohledávky na účtu 311 ve výši 17 370,-- Kč, které jsou všechny ve lhůtě splatnosti (splátkové kalendáře)
- K 31.12.2015 máme evidovanou ost. pohledávku na účtu 315 ve výši 60 302,-- a to pohledávku ve lhůtě splatnosti – fa č. 170/2015 – dobropis.



U pohledávek ve lhůtě splatnosti předpokládáme, že školné bude uhrazeno v souladu s termíny ve splátkových kalendářích nejpozději do června 2016.

V průběhu roku 2015 došlo k odstranění pohledávek po lhůtě splatnosti, a to důslednou a pravidelnou kontrolou splatnosti školného a účinnou komunikací s rodiči.

## **7. Závazky**

K 31. 12. 2015 jsme evidovali závazky v celkové výši 734 998,76 Kč

z toho:

7 490,- Kč	neuhrazené faktury
318 105,- Kč	nevyplacené mzdy za 12/2015
129 950,- Kč	odvod sociálního pojištění za 12/2015
56 605,- Kč	odvod zdravotního pojištění za 12/2015
44 962,- Kč	odvod daně z mezd za 12/2015

### **d) Výsledky kontrol**

V období 19. – 28. 1. 2015 byla provedena kontrola Moravskoslezským krajem Ostrava odborem kontroly a sdílených služeb na základě § 9 odst. 1 a § 29 odst. 5 zákona č. 320/2001 Sb., o finanční kontrole ve veřejné zprávě a o změně některých zákonů (zákon o finanční kontrole), ve znění pozdějších předpisů a § 27 odst. 9 zákona č. 250/2000 Sb., o rozpočtových pravidlech, územních rozpočtů, ve znění pozdějších předpisů a v souladu se zákonem č. 255/2012 Sb., o kontrole (kontrolní řád), ve znění pozdějších předpisů, byla provedena kontrola. Protokolem č. 11/03/2015 ze dne 2. 3. 2015 nebylo zjištěno porušení rozpočtové kázně. Kontrolované oblasti byly ověřovány z hlediska dodržování právních předpisů, zásad a vnitroorganizačních směrnic, zajištění dostatečné ochrany veřejných prostředků proti rizikům způsobeným zejména porušením právních předpisů nevhodným, neúčelovým a neefektivním nakládáním s veřejnými prostředky. Vnitřní kontrolní systém je v organizaci přiměřeně nastaven a lze konstatovat jeho úplnou funkčnost v souladu s ustanovením § 25 odst. 1 zákona č. 320/2001 Sb. Kontrolou nebylo zjištěno porušení rozpočtové kázně.

V období 20. – 22. 10. 2015 byla provedena Českou školní inspekcí Moravskoslezského inspektorátu kontrola dodržování právních předpisů podle § 174 odst. 2 písm. d) zákona č. 561/2004 Sb., o předškolním, základním, středním, vyšším odborném a jiném vzdělávání (školský zákon), ve znění pozdějších předpisů, a zákona č. 255/2012 Sb., o kontrole (kontrolní

řád). Předmětem kontroly bylo dodržování vybraných ustanovení školského zákona a souvisejících prováděcích právních předpisů, které se vztahují k poskytování vzdělání a školských služeb. Protokolem čj. ČŠIT-1261/15-T ze dne 12. 11. 2015 nebylo zjištěno porušení právních předpisů.

Kontroly v organizaci probíhaly v souladu s platným vnitřním kontrolním systémem. V rámci tohoto kontrolního systému nebylo v roce 2015 zjištěno žádné pochybení.

**e) Vyhodnocení plnění povinného podílu dle zákona 435/2004 Sb. o zaměstnanosti, ve znění pozdějších předpisů**

V naší organizaci nemusíme sledovat povinný podíl, máme nízký přepočtený počet zaměstnanců

**f) Poskytování informací podle zákona č. 106/1999 Sb. O svobodné přístupu k informacím, ve znění pozdějších předpisů**

V roce 2015 nebyla podána žádná žádost o poskytnutí informace.

**g) Informace o termínu a způsobu seznámení zaměstnanců**

Se zprávou o činnosti a plnění úkolů příspěvkové organizace za rok 2015 byli seznámeni všichni zaměstnanci školy na provozní poradě dne 5. 2. 2016, viz prezenční listina z provozní rady zaměstnanců školy ze dne 5. 2. 2016.

**h). Informace o závodním stravování zaměstnanců – způsob zajištění stravování**

Stravování zaměstnanců ZUŠ je zajištěno formou zakupování stravenek od firmy Le Cheque Dejeuner v hodnotě 40,- Kč. Náklady organizace na jednu stravenku činily 15,60 Kč, příspěvek z FKSP částku 12,40 Kč a částka hrazená strávnickem představovala 12,-- Kč. Stravenky byly zaměstnancům poskytovány za odpracované dny. Celkové náklady na stravování zaměstnanců organizace v roce 2015 činily 54 629,44 Kč. Příspěvek z FKSP na stravování zaměstnanců činil v roce 2015 celkem 39 370,-- Kč.

## **i.) Tabulková část**

### Komentář k tabulce č. 2 Přehled o plnění plánu hospodaření – odvětví školství

SÚ 502 – K nevyčerpání plánované částky na energie došlo z důvodu mírné zimy.

SÚ 511 – Nepodařilo se nám provést plánované opravy.

SÚ 518 – Správným výběrem firem se nám podařilo ušetřit na ostatních službách.

SÚ 558 – Z důvodu zakoupení tabletů pro všechny pedagogy k vedení pedagogické dokumentace došlo k překročení plánu.

SÚ 603 – Neplánovaný pronájem sálu na svatební obřad.

SÚ 648 – K čerpání fondu došlo v závěru roku 2015.

SÚ 649 – K čerpání fondu ze sponzorských darů došlo v průběhu roku 2015 na nákup hudebních nástrojů.