

**Základní umělecká škola, Bohumín-Nový Bohumín, Žižkova 620,
příspěvková organizace**

tel 596013331, fax 596016620, E-mail: zus-bohumin@volny.cz



**Zpráva o činnosti a plnění úkolů příspěvkové organizace
za rok 2014**

Zprávu předkládá:

PaedDr. Miluše Tomášková, Ph.D.,
ředitelka školy

Bohumín, 10.2.2015

a) Základní údaje o organizaci

Název organizace: Základní umělecká škola, Bohumín - Nový Bohumín, Žižkova 620, příspěvková organizace

Sídlo školy: Bohumín – Nový Bohumín, Žižkova 620, 735 81

Odloučená pracoviště: Nerudova 1040, Bohumín – Nový Bohumín,
Sokolovská 90, 735 81, Starý Bohumín
Bezručova 170, 735 52, Bohumín – Záblatí,

Účel zřízení:

Základní umělecká škola Bohumín – Nový Bohumín je příspěvkovou organizací. Byla zřízena za účelem vzdělávání žáků v uměleckých oborech a za účelem přípravy žáků a studentů ke studiu uměleckých oborů ve středních školách uměleckého zaměření, na konzervatořích a na vysokých školách uměleckého nebo pedagogického směru.

Charakteristika školy, cíle a zaměření činnosti organizace:

Naše škola je čtyř-oborová. Místem vzdělávání žáků je hlavní budova školy a 3 odloučená pracoviště. V hlavní budově školy (Bohumín – Nový Bohumín, Žižkova 620) jsou umístěny obory hudební a literárně dramatický, ve vedlejší budově školy (Bohumín- Nový Bohumín, Nerudova 1040) je umístěn taneční obor a výtvarný obor. Na dalších dvou odloučených pracovištích je vyučován hudební obor.

Škola je v poměrně dobrém technickém stavu a její vybavení je na dobré úrovni. Hlavní činností je vzdělávání žáků.

V rámci pedagogické činnosti jsou připravována a organizována kulturní vystoupení, koncerty a výstavy žáků v prostorách školy a kulturní vystoupení, koncerty, přednášky a další kulturní aktivity mimo školu. Na kulturních akcích účinkují především naši žáci, ale také umělecky činní učitelé školy. Vedle nich hostují také pozvaní umělci a kulturní činitelé z ČR i ze zahraničí. Kulturní akce jsou organizovány v rámci vzdělávací strategie školy. Jsou součástí vzdělávání žáků. Současně rozšiřují kulturní obzory dětí i širší veřejnosti.

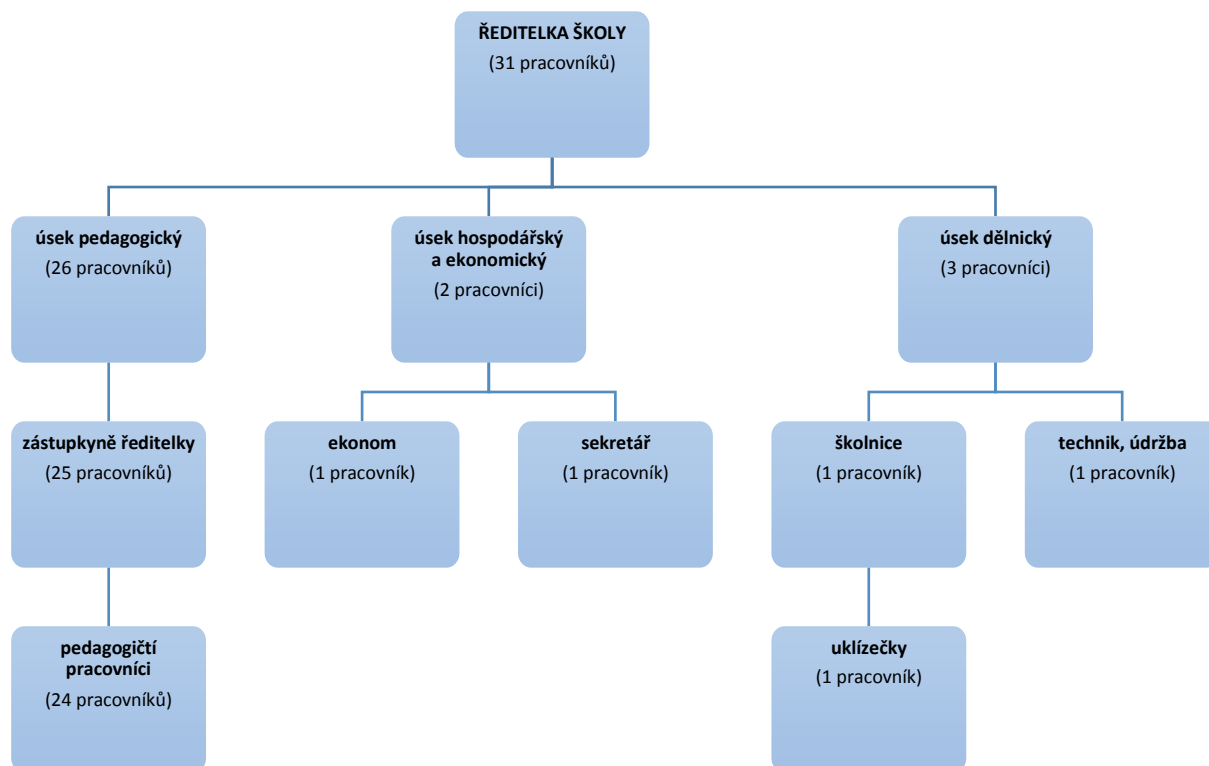
Škola také pořádá koncertní představení pro žáky a studenty jiných škol, a to pro žáky mateřských, základních a středních škol v Bohumíně. Jsou to vystoupení s průvodním slovem. Scénáře připravují pedagogové a realizují žáci i učitelé naší školy. Na řadě kulturních akcí spolupracuje naše škola s jinými školami ve městě, s knihovnou K3 Bohumín, s občanským sdružením Maryška a s kulturní agenturou K3 Bohumín. Škola připravuje vystoupení také pro akce pořádané Městem Bohumín, dále pro zdejší domovy důchodců, realizuje akce pro stacionáře a pro další organizace ve městě a v širokém okolí. Organizace udržuje pravidelné kontakty s družebními školami v zemi a také v zahraničí, zejména v Polsku. Jde o festivalové aktivity, o výměnné koncerty či vystoupení a další kulturní vystoupení mnoha žánrů.

V ZUŠ Bohumín vyvíjí aktivní činnost několik hudebních těles, zejména Dechový orchestr mladých s několika sekcemi, dále komorní dětský pěvecký sbor, komorní dechový soubor, kytarový soubor, smyčcový soubor Hudecká muzika a další tělesa.

Organizační struktura školy

fyzický počet

k 30.12.2013



Poznámka:

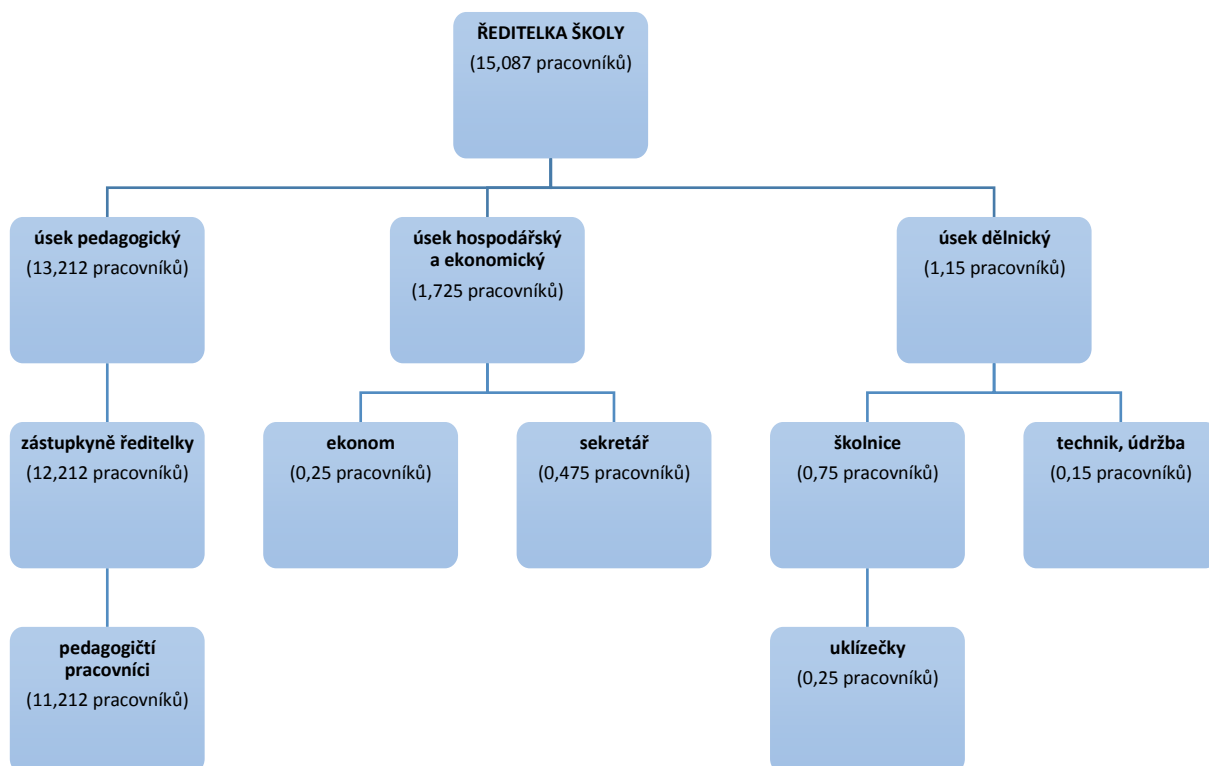
1 pedagogický pracovník pracuje zároveň jako technický pracovník v dělnickém úseku na zkrácený úvazek

1 pedagogický pracovník pracuje zároveň na úseku ekonomickém na zkrácený úvazek

Organizační struktura školy

přepočtený počet

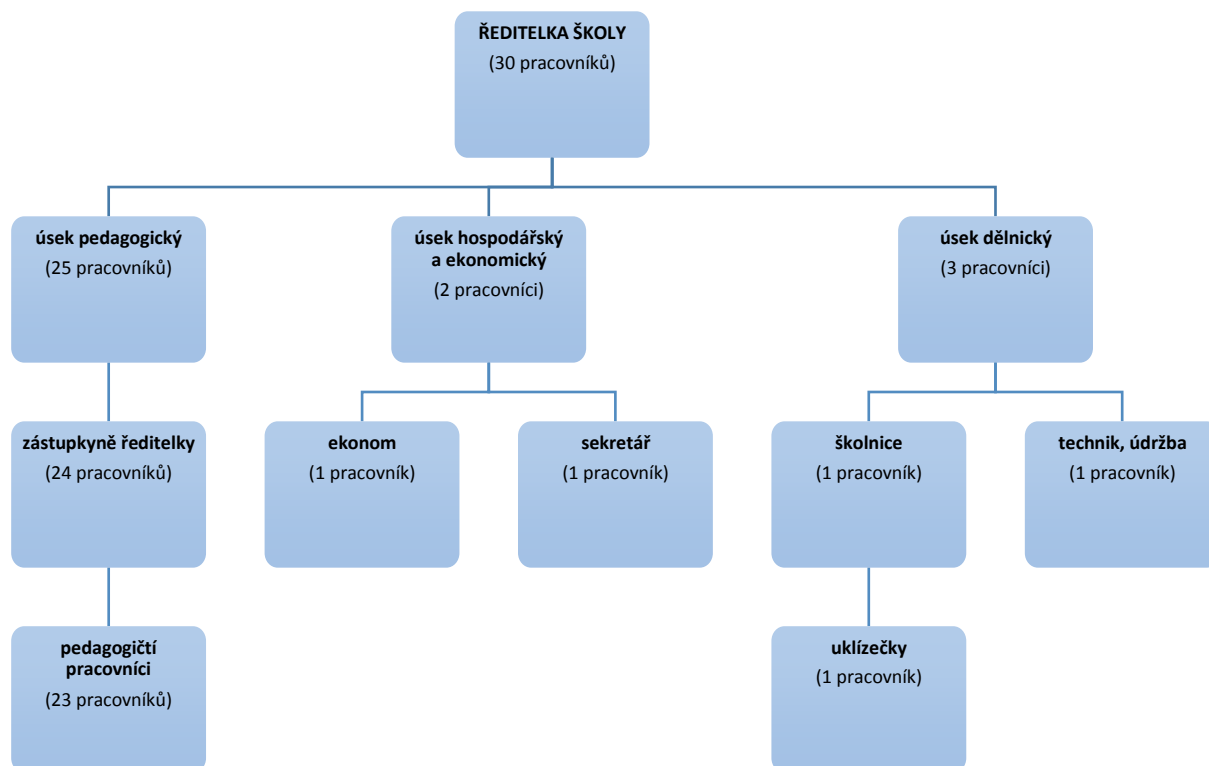
k 30.12.2013



Organizační struktura školy

fyzický počet

k 30.6.2014



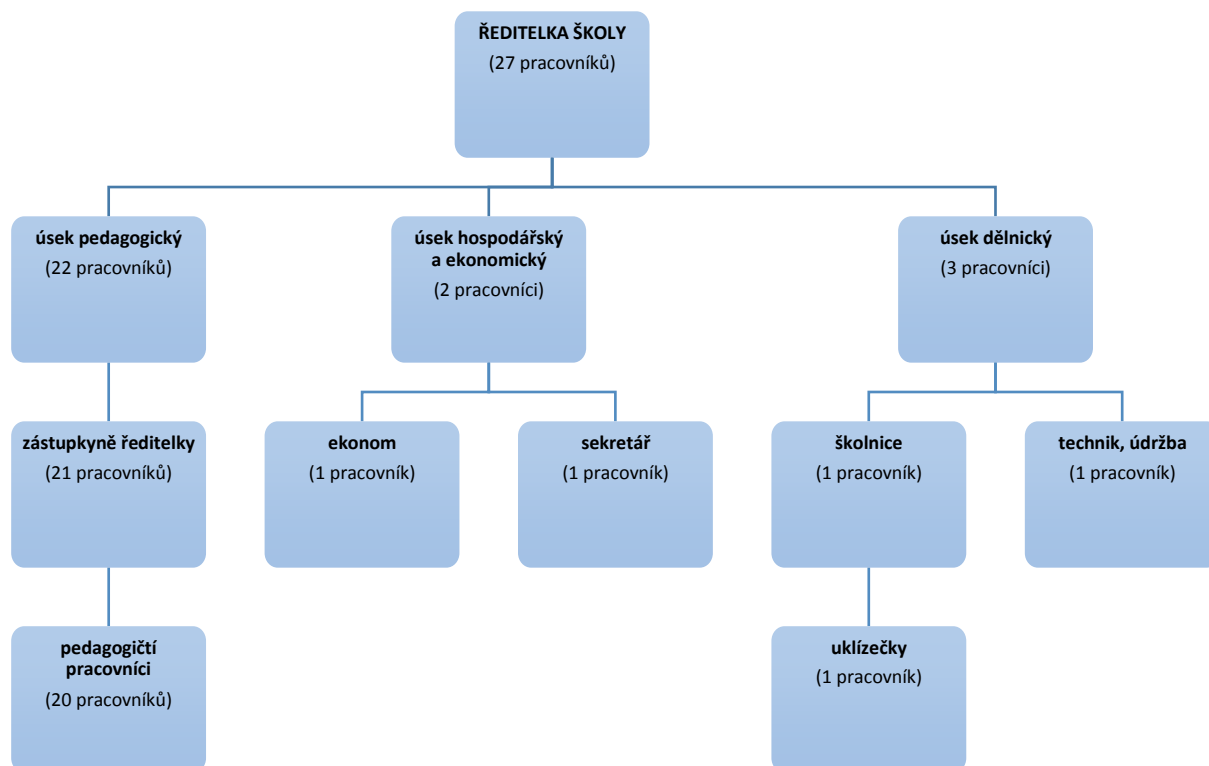
Poznámka:

1 pedagogický pracovník pracuje zároveň jako technický pracovník v dělnickém úseku na zkrácený úvazek

Organizační struktura školy

fyzický počet

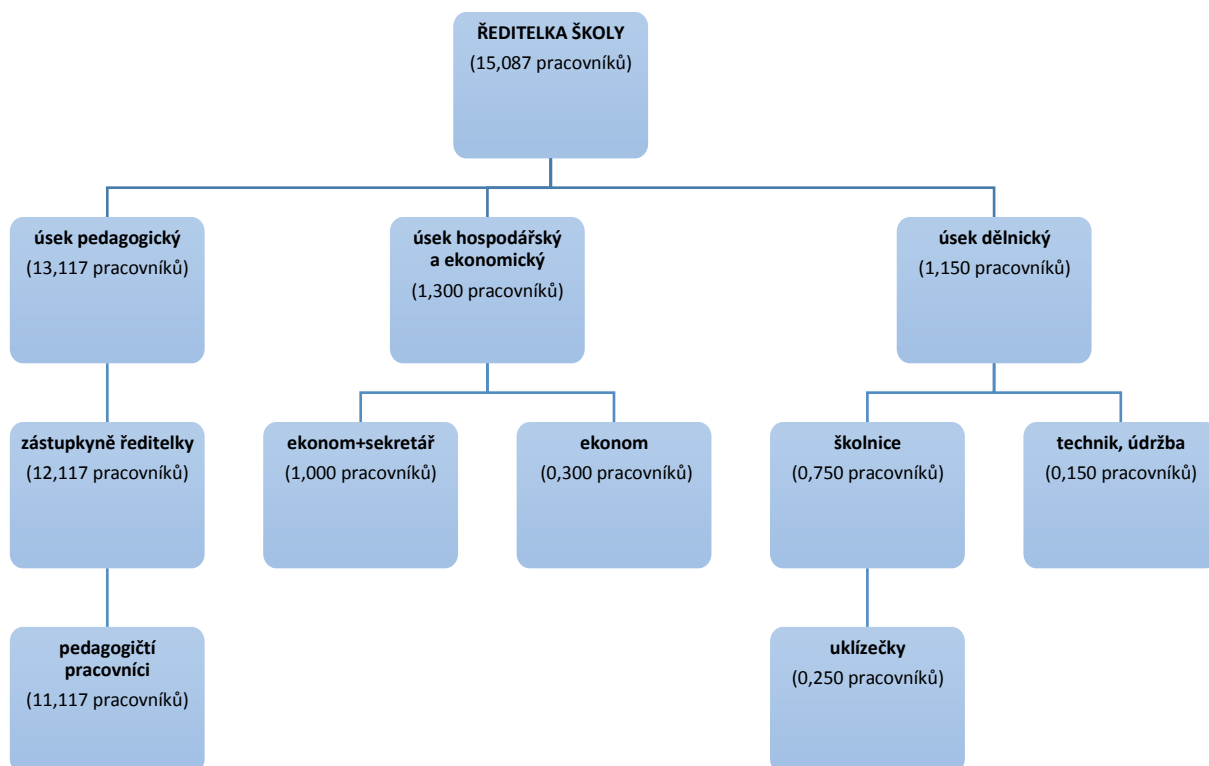
k 31.12.2014



Organizační struktura školy

přepočtený počet

k 31.12.2014

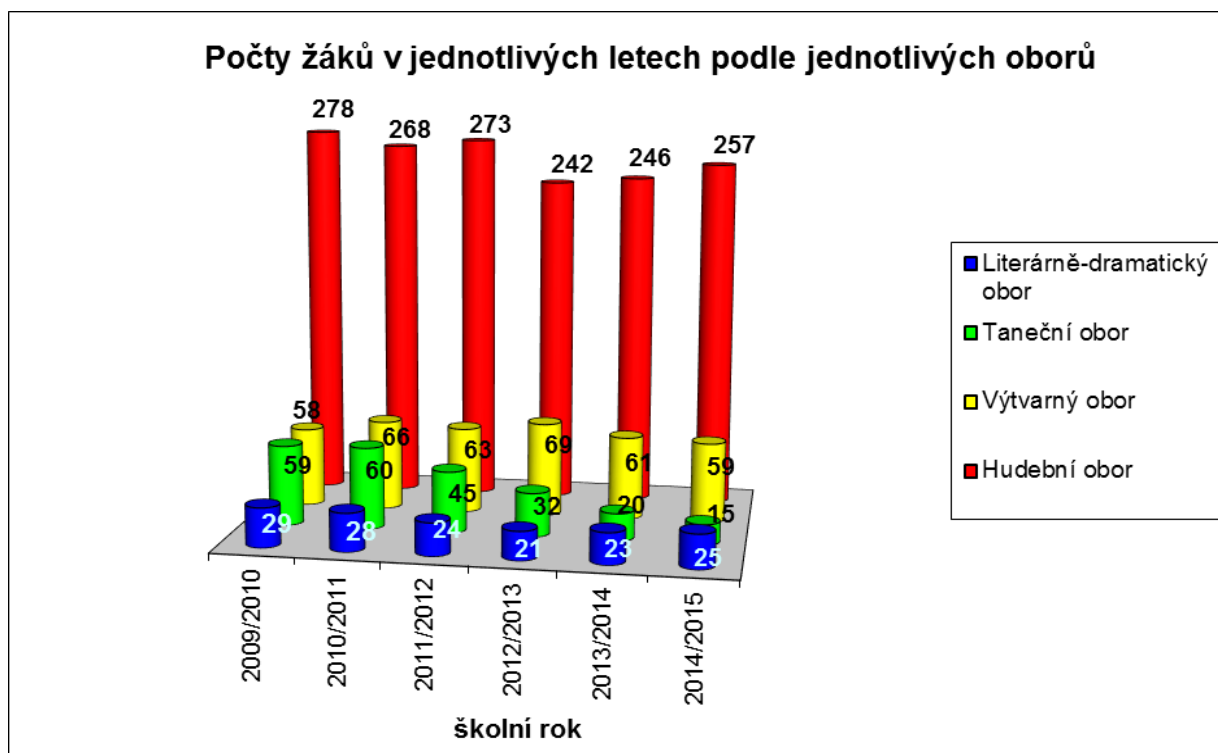


Počet žáků:

Ve stávajícím školním roce je počet žáků stabilizován, oproti předchozímu roku se dokonce o něco málo navýšil. Ke studiu se v tomto školním roce přihlásilo 356 žáků a 3 dospělí (v minulém školním roce šlo o 350 žáků a 4 dospělé, předloni o 367 žáků). Tentokrát se stabilizoval počet žáků v tanečním oboru i ve výtvarném oboru, kde počty žáků zůstaly téměř shodné. Podchytili jsme již zájem žáků o studium v souborech. Zejména komorní soubory byly posíleny o nové pedagogy, kteří umějí studenty zapalovat pro společné dílo. Počet nově přihlášených dětí předškolního věku je rovněž stabilní. Zdá se, že ekonomická krize ve městě se již stabilizuje.

Počty žáků v jednotlivých letech

	2009/2010	2010/2011	2011/2012	2012/2013	2013/2014	2014/2015
Hudební obor	278	268	273	242	246	257
Výtvarný obor	58	66	63	69	61	59
Taneční obor	59	60	45	32	20	15
Literárně-dramatický obor	29	28	24	21	23	25
CELKEM	424	422	405	364	350	356



Struktura školy:

Struktura školy je součástí Organizačního řádu školy. Organizační struktura je rozdělena do tří úseků – *úsek dělnických profesí* (1 uklízečka, školnice, údržba – obsluha kotelny), *úsek administrativně-ekonomický* (ekonomka, tajemnice) a *úsek pedagogický*. K 31.12.2014 bylo ve stavu 22 pedagogů včetně ředitelky i statutární zástupkyně ředitele a 5 nepedagogických zaměstnanců – 1 z nich na celý, ostatní na částečný pracovní úvazek. Celkem má organizace 27 zaměstnanců.

Pedagogický úsek je dělen do čtyř oborů – **hudební obor, výtvarný obor, taneční obor a literárně dramatický obor.**

Ve všech oborech probíhá výuka dle nového Školního vzdělávacího programu „CESTA K UMĚNÍ, VĚDĚNÍ, K ZÁŽITKŮM A VKUSU“, a to pro všechny žáky 1., 2. a 3. ročníků všech oborů a stupňů. Ostatní žáci vyšších ročníků studují podle stále platných učebních plánů schválených MŠMT ČR. V každém z oborů jsou zřízeny povinné i nepovinné předměty, jejichž názvy, učební plány i obsah jsou přísně specifikovány v ŠVP.

V hudebním oboru je pro klavíristy zřízena výuka vedlejšího povinného předmětu s názvem „Improvizace a hra z listu“, ale také výuka předmětu „Klavírní seminář“. Vzhledem k tomu, že žáci, studující hru na klavír jako stěžejní předmět, mají zájem pracovat také v dalších souborech, rozšíříme nabídku vedlejších povinných předmětů ve stávajícím ŠVP pro toto studijní zaměření. V ostatních studijních zaměřeních hudebního oboru docházejí žáci do povinné souborové či orchestrální hry nebo pěveckého sboru. Řada předmětů má povinně volitelný charakter.

Hudební obor se člení na jednotlivá oddělení:

- oddělení klávesových nástrojů (klavír, elektronické klávesové nástroje)
- oddělení strunných a smyčcových nástrojů (kytara, kytarový soubor, housle, violoncello, lidový soubor, violoncellový soubor)
- oddělení dechových a bicích nástrojů (zobcová flétna, příčná flétna, trubka, klarinet, saxofon, bicí nástroje, dechové soubory, rytmická skupina)
- oddělení pěvecké (pěvecká hlasová výchova - sólový zpěv, pěvecký sbor)
- oddělení teoretických předmětů

Ostatní obory obsahují jen vždy 1 oddělení – taneční, výtvarné a dramatické.

Výtvarný obor je zaměřen na výtvarnou tvorbu nebo na textilní tvorbu.

Charakteristika činnosti ve stávajícím školním roce 2014/2015:

Kontakty s jinými subjekty:

- v měsíci září proběhlo Slavnostní zahájení školního roku (2.9.2014), kde se představili noví pedagogové mladé generace (2 mladí učitelé – hra na saxofon a taneční obor)
- v měsíci září proběhly *Otevřené hodiny výuky tanečního a výtvarného oboru* školy
- od října do prosince 2014 proběhl další ročník celoměstské soutěže pořádané ZUŠ - tentokrát *O nejzajímavější „origami“ novoroční přání PF 2015*, kterou vyhlašuje každoročně ředitelka ZUŠ Bohumín. Soutěž byla v tomto ročníku vypsána pro žáky 1. a 2. stupně základních škol v Bohumíně. Zúčastnilo se 53 žáků. Hodnotila porota ze 7 organizací a škol z Bohumína. Ceny zajistila ZUŠ Bohumín a KRPŠ při ZUŠ Bohumín.
- V říjnu se konalo několik akcí pro žáky základních a mateřských škol (pohádka *Jak se do království vrátilo štěstí*).
- Po celé první pololetí se konají pravidelné akce – *ŽÁKOVSKÁ SHOW*, dosud se uskutečnila témata: *Hrajeme si s barvami a Hraje a zpívá celá rodina*. Jde o interní koncerty – show, kde se žáci i jejich rodinní příslušníci mohou představit v nových rolích, a to nejen s klasickou hudbou.

- V měsíci říjnu se uskutečnil *Podzimní koncert žáků školy* (13.10.2014).
- Po tomto koncertu následovalo *19 třídních koncertních předebrávek*
- V knihovně K3 Bohumín a i ve škole jsme již v tomto školním roce pořádali několik výstav z prací žáků ZUŠ. Výstava novoročenek probíhala v kině K3 po celý leden 2015 – *Vánoční výstava školních prací žáků proběhla v prosinci 2014* v budově ZUŠ .
- **NOVÝ PROJEKT:** Výstava fotografií na téma *Umělecký tanec a balet v našem městě*. Letos se uskutečnil 1. ročník tohoto zcela **nového společného projektu Základní umělecké školy a kulturního střediska K3 Bohumín**. Sólové tanečnice naší školy si připravily taneční kreace, které se uskutečnily na několika místech ve městě. Tanečnice pak byly při tanci fotografovány. Tyto profesionální fotografie byly získány bezplatně a zpracovány na uměleckých fotografiích. Fotografie pořídili členové fotografického kroužku K3 Bohumín a profesionální fotografové. Cílem oslovit veřejnost a informovat o tanečním oboru naší školy, motivovat žáky i rodiče a zároveň zdůraznit význam spolupráce kulturních organizací a školy pro obyvatele města.
- Všechny obory ZUŠ realizovaly v prvním pololetí rodičovské schůzky, individuální kontakt s rodiči se realizuje na veřejných akcích, v samostatných schůzkách s vedením školy a po výuce žáků.
- Schůzky vedení ZUŠ s výborem Klubu rodičů a přátel ZUŠ Bohumín se uskutečňují pravidelně 1x měsíčně. Jsou na nich plánovány společné akce – koncerty, rozpočet, příprava akcí
- V měsíci prosinci se uskutečnilo několik vánočních vystoupení pro různé subjekty ve městě, tradiční *Vánoční koncert* v budově ZUŠ a slavnostní *Adventní koncert* žáků a pedagogů ZUŠ a hostů v katolickém kostele v Novém Bohumíně
- V prosinci se uskutečnilo pravidelné předvánoční kulturní setkání s bývalými pedagogy školy (Výroční schůze se konala 16.9.2014).
- Právě probíhají přípravy několika soutěží žáků, a to školní kola soutěží ZUŠ vyhlášených MŠMT ČR ve hře na dechové nástroje, ve zpěvu a v tanečním oboru ZUV. Právě probíhají přípravy na okresní kola soutěží.
- Právě probíhá příprava tradiční akce Dny hudby a umění, tentokrát ve spolupráci s dalšími organizacemi ve městě Ostravě, dále v Orlové a v Polsku.
- Probíhá příprava na Textilní seminář pro starší žáky a pro rodiče
- Organizujeme pravidelná setkání s žáky z družebních škol v zemi i v Polsku
- Připravujeme nový mezinárodní projekt ve spolupráci se slovenskými školami
- Organizujeme zájezd žáků ZUŠ
- Žáci dramatického oboru připravují ukázkové hodiny pro rodiče, tzv. *předváděčky*

Materiální vybavení:

- Materiální vybavení je zaměřeno na učební pomůcky, zejména na doplnění hudebních nástrojů, pokračujeme ve vybavení Hudecké muziky při ZUŠ a tanečního souboru. V roce 2014 byly zakoupeny tyto hudební nástroje:
 - ¼ houslový set
 - keyboard Yamaha
 - 4/4 violoncello – set
 - alt saxofón
 - keyboard Yamaha PSR E 433
 - španělský perkusní nástroj Cajon a metličky
 - basová zobcová flétna
- Letos byly realizovány tyto akce:

- Oprava střechy objektu Žižkova 620 (neinvestiční akce)
- Výmalba prostor v hlavní budově školy - z provozních prostředků
- Sponzorské projekty byly zaměřeny na získání prostředků pro náklady tanečního a hudebního oboru ZUŠ
- Žádosti o dotace byly cíleny pro podporu činnosti Hudecké muziky a přidružených souborů

Pedagogická činnost:

- Byla úspěšně zahájena výuka 1., 2. a 3. ročníku podle nového ŠKOLNÍHO VZDĚLÁVACÍHO PROGRAMU.
- Byla upevněna spolupráce s družebními školami

b) Vyhodnocení plnění úkolů, pro které byla příspěvková organizace zřízena

Viz „Výroční zpráva o činnosti školy za školní rok 2013/2014“.

c) Rozbor hospodaření příspěvkové organizace

1. Náklady, výnosy a výsledek hospodaření, návrh na rozdělení zlepšeného výsledku hospodaření

- Náklady činily celkem 7 909 221,02 Kč
- Výnosy činily celkem 8 080 343,97 Kč
- Hospodářský výsledek za rok 2014 činí 171 122,95 Kč

- Návrh na rozdělení zlepšeného výsledku hospodaření, a to do fondu odměn 85 000,- Kč a částku 86 122,95 Kč do rezervního fondu organizace.

2. Čerpání účelových dotací

❖ **Dotace ze státního rozpočtu** **5 828 232,- Kč**

- UZ 33353 – přímé náklady na vzdělávání **5 782 000,- Kč**
 - prostředky na platy 4 278 000,- Kč
 - náhrady za dočasnou prac.neschopnost 6 157,- Kč
 - na odvody 1 455 000,- Kč
 - z toho:
 - na sociální pojištění 1 069 063,- Kč
 - na zdravotní pojištění 385 937,-Kč
 - na tvorbu FKSP 42 843,- Kč

- UZ 33051 – zvýšení platů pedagogických pracovníků **10 540,- Kč**
 - prostředky na platy 7 807,- Kč
 - zákonné odvody 2 654,- Kč
 - na tvorbu FKSP 79,- Kč

- UZ 33052 – zvýšení platů pracovníků reg.školství **35 692,- Kč**
 - prostředky na platy 26 439,- Kč
 - zákonné odvody 8 989,- Kč
 - na tvorbu FKSP 264,- Kč

❖ **Dotace z rozpočtu zřizovatele**

- UZ 206 – neinvestiční dotace ev.č. 5230001611 na akci
“Oprava střechy objektu Žižkova 620“ **1 102 575,18 Kč**

Zřizovatelem poskytnuté dotace byly použity v souladu se závaznými ukazateli stanovenými pro rok 2014 a byly beze zbytku vyčerpány a v termínu vyúčtovány.

- UZ 2 – dotace města Bohumín **37 000,00 Kč**

Město Bohumín poskytlo v roce 2014 naší škole dotaci na podporu činnosti ve výši 25 000,- Kč. Příspěvek byl použit na částečnou úhradu nákladů na podporu souborů

hudebního a tanečního oboru ZUŠ Bohumín. Rovněž nám byla poskytnuta účelová dotace z rozpočtu města Bohumín na pořádání „Okresního kola soutěže MŠMT ČR pro ZUŠ ve hře na klavír“ ve výši 7 000,-- Kč. Z rozpočtu města Bohumín nám byla poskytnuta ještě jedna účelová dotace na pořádání krajské výtvarné soutěže ZUŠ „Šperk 2014“ ve výši 5.000,--Kč . Všechny poskytnuté dotace v roce 2014 v celkové výši 37 000,-- Kč byly v souladu se smlouvami o poskytnutí dotací vyčerpány a ve stanovených termínech vyúčtovány.

2.1 Výnosy v hlavní činnosti **8 080 343,97 Kč**

Příspěvek na provoz ze SR **5 828 232,00 Kč**
z toho

- ÚZ 33353 přímé náklady na vzdělává 5 782 000,00 Kč
- ÚZ 33051 zvýšení platů pedagogických pracovníků 10 540,00 Kč
- ÚZ 33052 zvýšení platů pracovníků reg.školství 35 692,00 Kč

Příspěvek od zřizovatele **1 102 575,18 Kč**
• ÚZ 206

Příspěvek z Města Bohumín **37 000,00 Kč**
• ÚZ 2

Příjmy z vlastní činnosti činily **1 112 536,79 Kč**
• UZ 5

- z toho
- výnosy ze školného 1 035 474,00 Kč
 - vstupné 1 380,00 Kč
 - výnosy z pronájmu – služby 9 600,00 Kč
 - čerpání fondu odměn 50 000,00 Kč
 - čerpání rezervního fondu-spon.dary 16 000,00 Kč
 - ostatní výnosy 82,79 Kč

2.2 Náklady v hlavní činnosti **7 909 221,02 Kč**

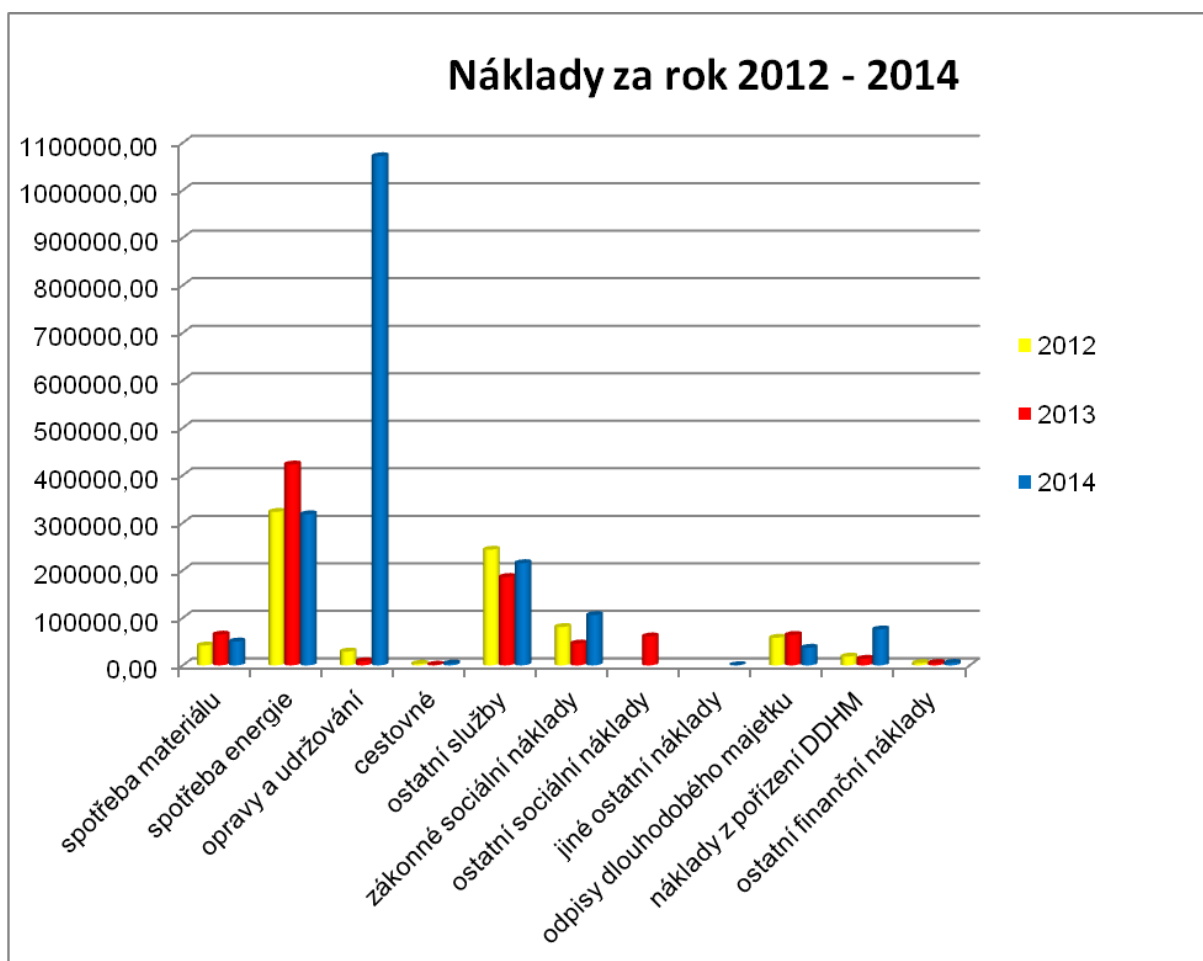
Přímé náklady na vzdělávání **5 828 232,00 Kč**
z toho

- ÚZ 33353 přímé náklady na vzdělává 5 782 000,00 Kč
- ÚZ 33051 zvýšení platů pedagogických pracovníků 10 540,00 Kč
- ÚZ 33052 zvýšení platů pracovníků reg.školství 35 692,00 Kč
- ÚZ 206 neinvestiční dotace na akci “Oprava střechy objektu Žižkova 620“ 1 102 575,18 Kč
- ÚZ 2 příspěvek městy Bohumín na činnost akce 37 000,00 Kč

Náklady z vlastní činnosti činily **941 413,84 Kč**
• ÚZ 5

- z toho
- spotřeba materiálu 38 089,00 Kč
 - spotřeba energie 317 891,20 Kč
 - opravy a udržování 3 351,00 Kč

- cestovné	3 800,00 Kč
- služby	180 893,53 Kč
- použití fondu odměn	50 000,00 Kč
- platy zaměstnanců	90 121,00 Kč
- ostatní plat.za prov.prac.	36 480,00 Kč
- náhrady za dočas.prac.neschopnost	5 793,00 Kč
- odvody soc. a zdrav.poj.	45 386,00 Kč
- zákonné pojištění	13 658,00 Kč
- tvorba FKSP z jiných zdrojů	1 458,00 Kč
- náklady na strav.zaměstnanců	53 398,37 Kč
- preventivní lékařské prohlídky + BOZP	2 100,00 Kč
- školení DVPP	5 700,00 Kč
- odpisy	36 989,00 Kč
- pořízení DDHM	50 699,00 Kč
- ostatní náklady	5 606,74 Kč



Zlepšeného výsledku hospodaření jsme dosáhli zejména úsporou nákladů na energie, zvláště úsporou spotřeby plynu s ohledem na mírnou zimu počátkem roku 2014. Dále pak změnou operátora na pevnou linku.

Ve všech oblastech provozních nákladů se snažíme o úsporu, abychom předešli nutnosti zvýšení školného.

- Návrh na rozdělení zlepšeného výsledku hospodaření, a to do fondu odměn 85 000,- Kč a částku 86 122,95 Kč do rezervního fondu organizace.

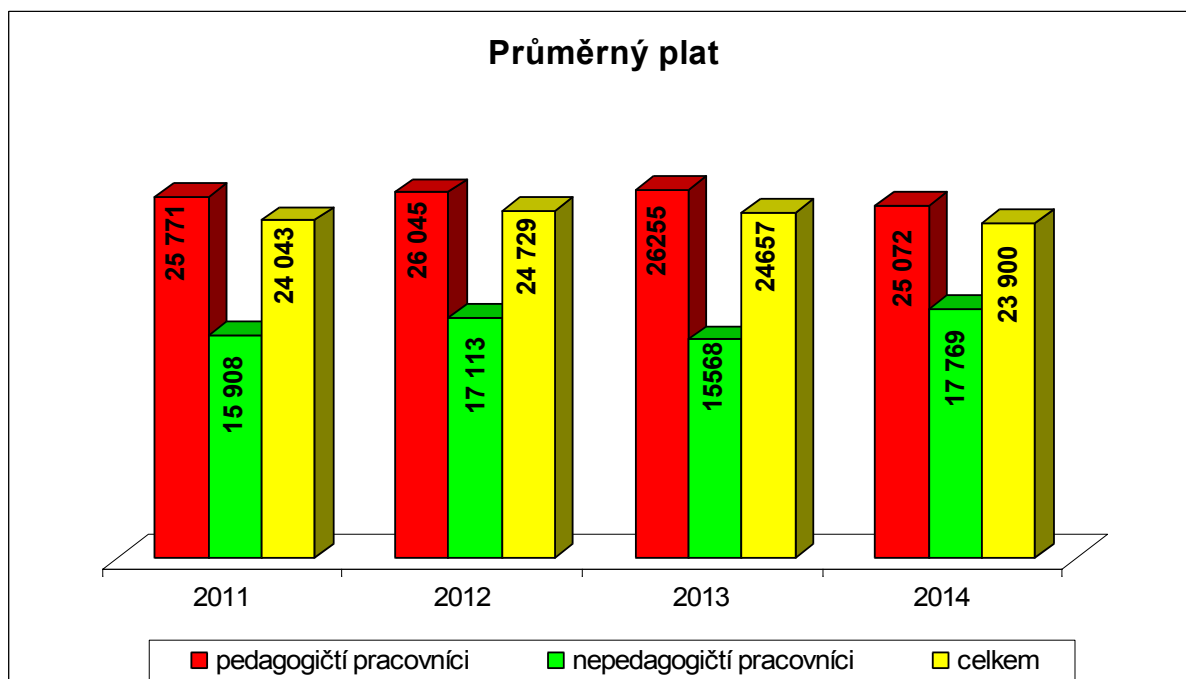
3. Mzdové náklady, průměrný plat

- V roce 2014 byly v souladu se závaznými ukazateli zaměstnancům vyplaceny platy v celkové výši 4 402 367,-- Kč, z toho ze státního rozpočtu 4 312 264,-- Kč na platy a 6 157,-- Kč na náhrady za dočasnou pracovní neschopnost. Z vlastních prostředků bylo na platy vyplaceno celkem 182 394,-- Kč, z toho 50 000,-- Kč bylo čerpáno z fondu odměn, 36 480,-- Kč ost..osobních nákladů za prov.práci a 5 793,-- Kč náhrady za dočasnou pracovní neschopnost a částka 90 121,-- Kč na platy z provozních nákladů.
- Pro rok 2014 byl limit zaměstnanců stanoven na 15,10. Skutečný průměrný přepočtený stav zaměstnanců za rok 2014 dle výkazu P1-04 celkem 15,524, z toho pedagogičtí zaměstnanci 13,034 a nepedagogičtí zaměstnanci 2,49.

Celkový stanovený limit zaměstnanců byl mírně překročen z důvodu mírného navýšení žáků oproti loňskému školnímu roku, toto navýšení však zdaleka nedosáhlo limitu počtu žáků z roku 2009.

Průměrný přepočtený stav nepedagogických pracovníků je potřebný k zabezpečení zpracování a kontroly hospodaření školy a zajištění provozu školy na hlavní budově a odloučeném pracovišti.

Průměrný plat zaměstnanců za organizaci činil 23 900,-- Kč. Průměrný plat pedagogických pracovníků byl 25 072,-- Kč a nepedagogických pracovníků 17 769,-- Kč.



4. Plnění plánu hospodaření

Náklady v roce 2014 se příliš nelišily od plánovaného rozpočtu.

5. Péče o spravovaný majetek

Informace o nemovitém majetku předanému organizaci k hospodaření

- Dle zřizovací listiny č. ZL 079/2001 máme ve správě budovu školy ul. Žižkova 620 v Bohumíně – Novém Bohumíně

Informace o investiční činnosti, provedených opravách a údržbě na majetku

- V roce 2014 nebyla žádná investiční činnost.
- Na akci evidenční.č.5230001611 „Oprava střechy objektu Žižkova 620“ byla poskytnuta neinvestiční dotace z rozpočtu kraje ve výši 1 102 575,18,-- Kč
- UZ 206, která byla řádně v roce 2014 zúčtována.
- Svěřený majetek je dle potřeby udržován z vlastních provozních prostředků.

Informace o inventarizaci majetku

- K 31.10.2014 byla provedena fyzická inventarizace veškerého majetku svěřeného ZUŠ, nebyly zjištěny žádné rozdíly mezi účetní evidencí majetku a skutečným stavem. K 31.12.2014 byla provedena inventarizace přírůstků a úbytků majetku od inventarizace k 31.10.2014 a inventarizace zůstatků na jednotlivých účtech. V roce 2014 bylo provedeno pět inventarizací pokladní hotovosti a cenin, a to k 31.3., 30.6., 30.9., 31.10. 31.12.2014.

Informace o pronájmu svěřeného nemovitého majetku

- Od roku 2014 všechny smlouvy o pronájmu a reprodukci majetku jsou zadány do aplikace FAMA, dle požadavků a pokynů zřizovatele. Rovněž v roce 2014 jsme do aplikace FAMA navedli data závěrkových listů ke spotřebám energií a pravidelně doplňujeme aktuální stavy spotřeby energií (voda týdně, plyn a elektřina měsíčně) a faktury vyúčtování.
- V roce 2014 nebyl nemovitý majetek dlouhodobě pronajímán, pouze koncertní sál byl poskytnut organizacím pro pořádání akcí a učebna HN Městu Bohumín pro uskutečnění voleb.
- Na základě smlouvy s KRPŠ jsme v roce 2014 pronajali bezplatně jednu místnost budovy ZUŠ.

Informace o pojištění majetku a o případných pojistných událostech

- Veškerý svěřený majetek je pojištěn zřizovatelem. V průběhu roku 2014 nedošlo k žádné pojistné události.

6. Doplňková činnost

V roce 2014 jsme neměli žádnou doplňkovou činnost.

7. Peněžní fondy

- Počáteční stav fondu odměn byl nulový. V roce 2014 byl vytvořen přídělem ze zlepšeného hospodářského výsledku za rok 2013 ve výši 50 000,-- Kč. V roce 2014 byl čerpán na odměny zaměstnanců ve výši 50 000,-- Kč. Zůstatek fondu odměn k 31.12.2014 je 0.
- Počáteční stav rezervního fondu (SÚ 413) ze zlepšeného výsledku hospodaření činil 196 451,25 Kč. Tvorba fondu ze zlepšeného hospodářského výsledku za rok 2013 činila 56 205,43 Kč. Zůstatek rezervního fondu k 31.12.2014 činí celkem 252 656,68 Kč.
- Počáteční stav rezervního fondu (SÚ 414) z ostatních titulů byl 52 500,-- Kč. V průběhu roku 2014 byl čerpán ve výši 16 000,- Kč. Zůstatek rezervního fondu činí 36 500,- Kč.
- Počáteční stav investičního fondu činil 601 056,41 Kč. Tvorba fondu za rok 2014 činila 36 989,- Kč. Konečný zůstatek investičního fondu ve výši 638 045,41 Kč je kryt zůstatkem účtu v bance.
- Počáteční stav fondu kulturních a sociálních potřeb činil 12 617,93 Kč. Tvorba FKSP za rok 2014 činila 44 644,-- Kč. V průběhu sledovaného roku byly z tohoto fondu v souladu se zásadami o použití FKSP v roce 2014 využity prostředky ve výši 51 996,-- Kč. Konečný zůstatek tohoto fondu činí 5 265,93 Kč.

8. Pohledávky

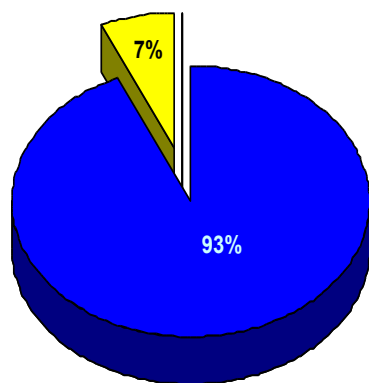
- K 31.12.2014 jsme evidovali pohledávky na účtu 311 ve výši 49 548,-- Kč, 46 298,-- Kč činily pohledávky ve lhůtě splatnosti – neuhrazené školné 3 250,-- Kč činily pohledávky po lhůtě splatnosti do 30 dnů (školné)
- K 31.12.2014 máme evidovanou ost.pohledávku na účtu 315 ve výši 46 936,-- a to pohledávku ve lhůtě splatnosti – fa č. 169/2014 – dobropis a duplicitně uhrazenou fa č.146/2014 ve výši 500,-- Kč.

U pohledávek ve lhůtě splatnosti předpokládáme, že školné bude uhrazeno v souladu s termíny ve splátkových kalendářích nejpozději do června 2015.

U pohledávek po lhůtě splatnosti je projednáno s rodiči, že dlužné školné uhradí v průběhu měsíce ledna a února 2015.

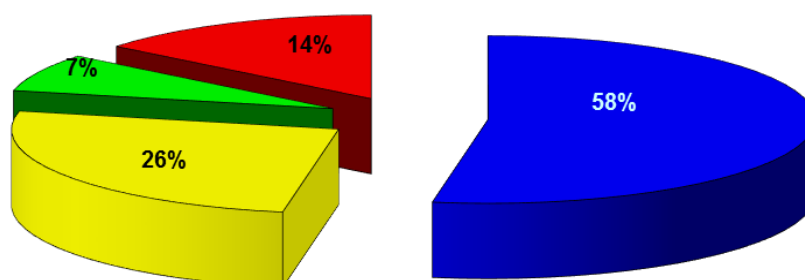
V průběhu roku 2014 došlo k výraznému snížení pohledávek po lhůtě splatnosti, a to zejména důslednou a pravidelnou kontrolou splatnosti školného a účinnou komunikací s rodiči.

Stav pohledávek k 31.12.2014



■ ve lhůtě splatnosti ■ po lhůtě splatnosti do 30 dnů
■ po lhůtě splatnosti do 60 dnů ■ po lhůtě splatnosti do 1 roku

Stav pohledávek k 31.12.2013 - školné



■ ve lhůtě splatnosti ■ po lhůtě splatnosti do 30 dnů
■ po lhůtě splatnosti do 60 dnů ■ po lhůtě splatnosti do 1 roku

	k 31.12.2011	k 31.12.2012	k 31.12.2013	k 31.12.2014
ve lhůtě splatnosti	36 720 Kč	33 650	43 300	46298
po lhůtě splatn. do 30 dnů	2 000 Kč	8 450	21 130	3250
po lhůtě splatn. do 60 dnů	11 800 Kč	7 150	6 000	0
po lhůtě splatn. do 1 roku	22 920 Kč	9 100	11 690	0

9. Závazky

K 31.12.2014 jsme evidovali závazky v celkové výši 734 998,76 Kč.

Z toho:

12 803,-- Kč činily neuhrazené faktury
343 055,-- Kč nevyplacené mzdy za 12/2014
196 856,-- Kč odvod sociálního a zdravotního pojištění za 12/2014
48 375,-- Kč odvod daně z mezd za 12/2014

d) Výsledky kontrol

Kontroly v organizaci probíhaly v souladu s platným vnitřním kontrolním systémem. V rámci tohoto kontrolního systému nebylo v roce 2014 zjištěno žádné pochybení.

e) Vyhodnocení plnění povinného podílu dle zákona 435/2004 Sb. zaměstnanosti, ve znění pozdějších předpisů

V naší organizaci nemusíme sledovat povinný podíl, máme nízký přepočtený počet zaměstnanců.

f) Poskytování informací podle zákona č. 106/1999 Sb. O svobodném přístupu k informacím, ve znění pozdějších předpisů

V roce 2014 nebyla podána žádná žádost o poskytnutí informace.

g) Informace o termínu a způsobu seznámení zaměstnanců

Se zprávou o činnosti a plnění úkolů příspěvkové organizace za rok 2014 byli seznámeni všichni zaměstnanci školy na provozní poradě dne 6.2.2015, viz prezenční listina z provozní rady zaměstnanců školy ze dne 6.2.2015.

h) Informace o závodním stravování zaměstnanců – způsob zajištění stravování

Stravování zaměstnanců ZUŠ je zajištěno formou zakupování stravenek od firmy Cheque déjeuner v hodnotě 40,- Kč. Náklady organizace na jednu stravenku činily 15,60 Kč, příspěvek z FKSP částku 12,40 Kč a částka hrazená strávnickem představovala 12,-- Kč. Stravenky byly zaměstnancům poskytovány za odpracované dny. Celkové náklady na stravování zaměstnanců organizace v roce 2014 činily 53 398,37 Kč. Příspěvek z FKSP na stravování zaměstnanců činil v roce 2014 celkem 38 378,-- Kč.

Se správou o činnosti a plnění úkolů příspěvkové organizace za rok 2014 byli seznámeni všichni zaměstnanci školy na provozní poradě dne 6.2.2015, viz prezenční listina z provozní porady zaměstnanců školy ze dne 6.2.2015.

i) Tabulková část

Viz příloha.